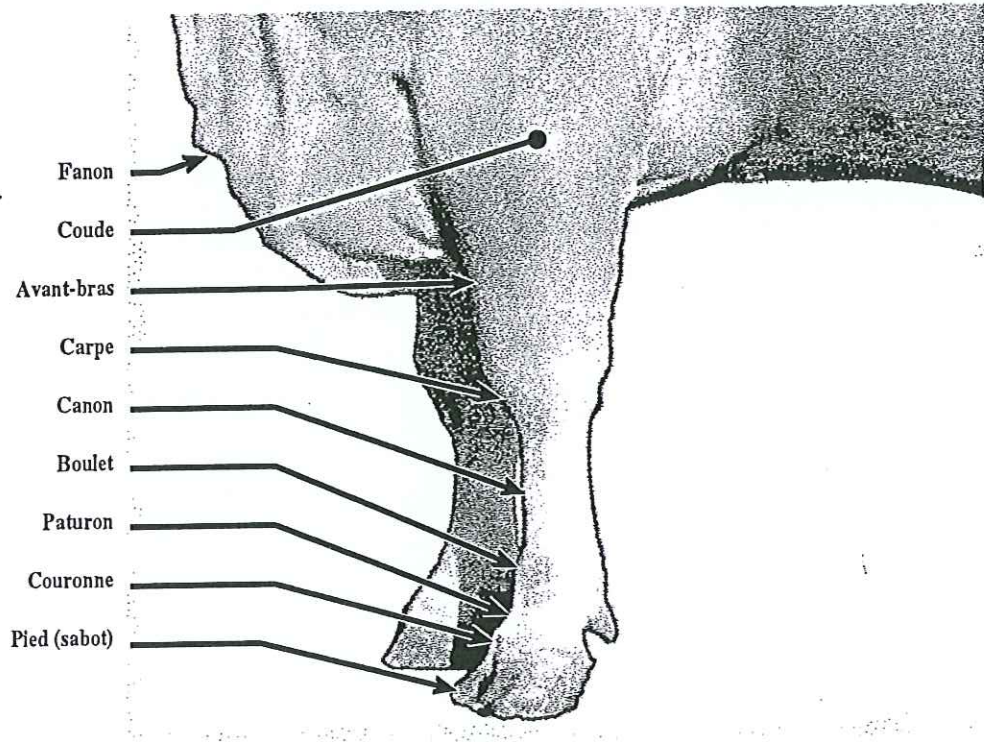


3

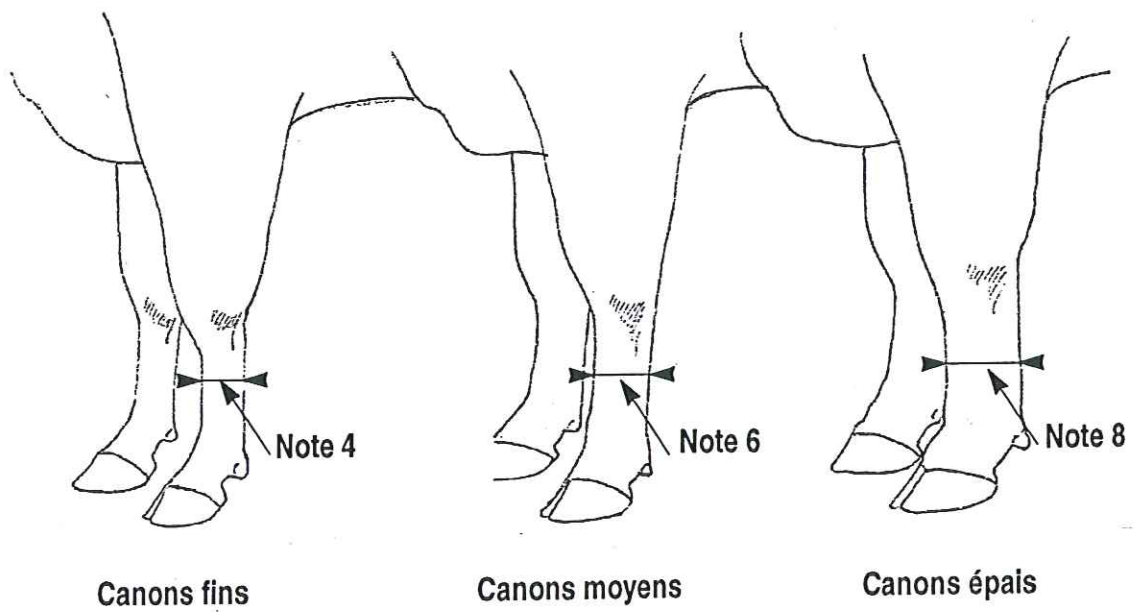
Approche Poste par Poste

**Cas des développements
squelettique**

Figure 11 : Où s'évalue la grosseur du canon ?



Figures 12 : Exemples d'appréciation des grosseurs des canons



Autres postes

■ Grosseur des canons

Ce qu'on veut décrire:

- Le diamètre de l'os des canons de l'animal.

Ce qu'on regarde :

- Le **diamètre** à mi-longueur des canons antérieurs (Cf. Figure 11) ; par convention uniquement à l'avant, même si dans quelques cas, les canons postérieurs peuvent être différents.

Comment on regarde ?

- De profil.

Des repères pour affecter la note

- On apprécie le diamètre des canons par rapport à la masse de l'animal.

Si les canons sont :

- **Épais**, note = 8
- **Moyens**, note = 6
- **Fins**, note = 4

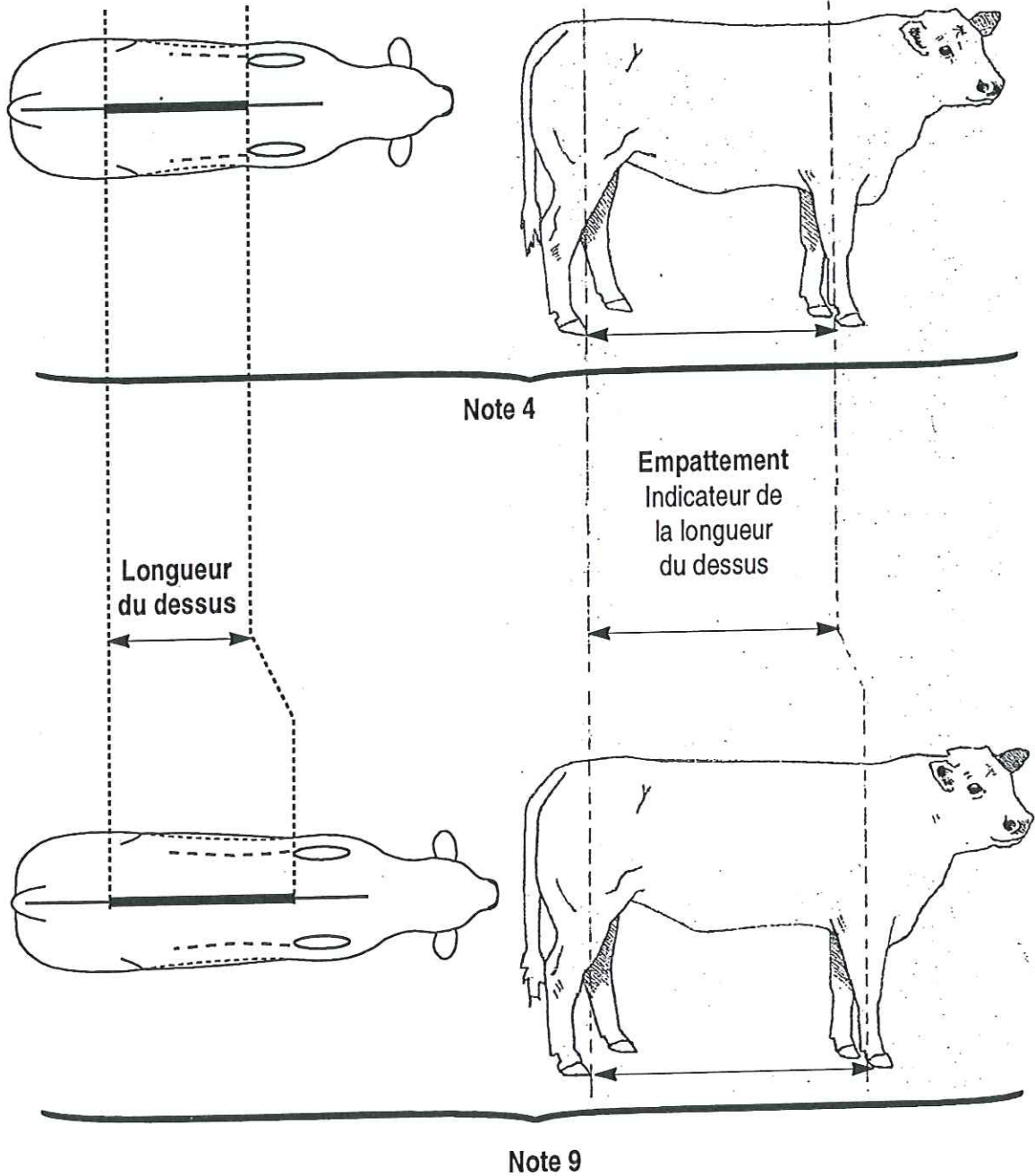
Les risques d'erreurs

- Il faut toujours juger les canons de profil, car vus de devant, ils ne présentent pas le même diamètre apparent.
- La **longueur du canon** influence la perception de son diamètre.

Remarque

- **En race Blonde, on préférera un canon fin et dégagé.**

Figures 13 : Appréciation de la longueur de dessus



■ Longueur de dessus

Ce qu'on veut décrire

La longueur entre l'omoplate et la pointe de hanche (= longueur "dos + reins").

Pourquoi ?

- Outre le développement longitudinal d'ensemble de l'animal, elle traduit la longueur du train de côtes.

Ce qu'on regarde

- La **distance entre les pattes avant et les pattes arrière** ("l'empattement"),
- La hauteur au garrot.

Comment on regarde ?

- De profil, bien sûr.

Des repères pour affecter la note

- On se "cale" sur la note attribuée au **développement**.

Selon l'allure du rectangle imaginaire formé par la hauteur au garrot et la longueur "entre les pattes", on augmente ou on diminue de 1 ou 2 points (rarement 3) la note de développement, pour obtenir celle de la longueur.

En fait cela revient à se demander si l'animal est "aussi long que haut" (équilibré), s'il est "plus long que haut" (donc long)..., ou s'il est "plus court que haut" (donc court) ?

(Cf. Figures 13).

- Quand l'animal est **équilibré** (longueur et hauteur bien proportionnées), la note de longueur du dessus est identique à celle du poste "développement".
- Quand il est jugé "**long**", la longueur du dessus correspond à la note de "développement" augmentée de 1, voire 2 points.
- Quand il est jugé "**court**", la longueur du dessus est obtenue en enlevant 1, voire 2 points, à la note attribuée au développement.

Relations avec d'autres notes

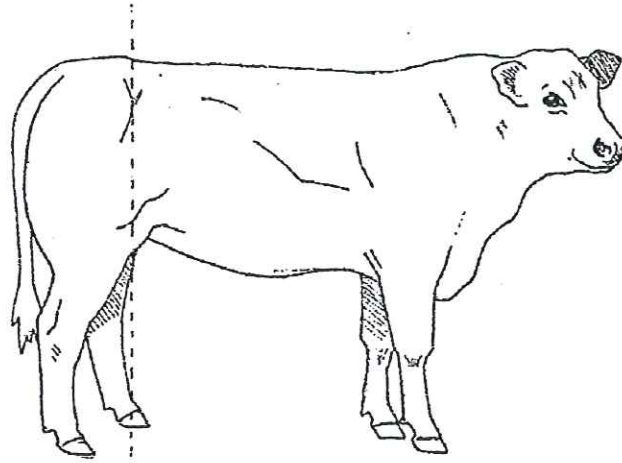
- Longueur du bassin.

Les risques d'erreurs

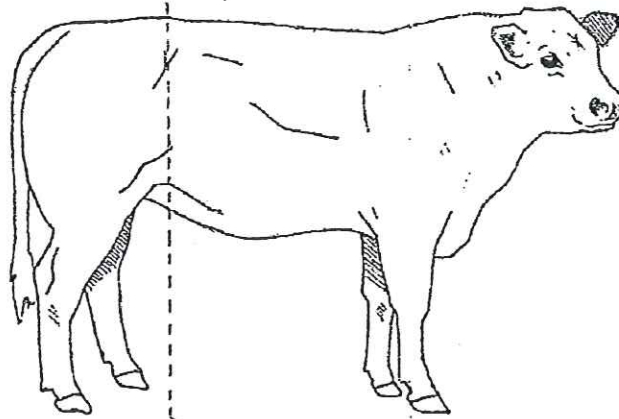
- Les longueurs sont plutôt difficiles à juger.
- Un animal "**profond de poitrine**" paraît plus court qu'il n'est en réalité, et réciproquement un animal "**soulevé**" peut sembler plus long.
- Un animal "**ensellé**" tend à paraître court, veiller alors à ne pas être trop sévère sur la note de longueur pour un défaut qui relève de la rectitude du dessus.

Figures 14 : 3 types de morphologies de bassin

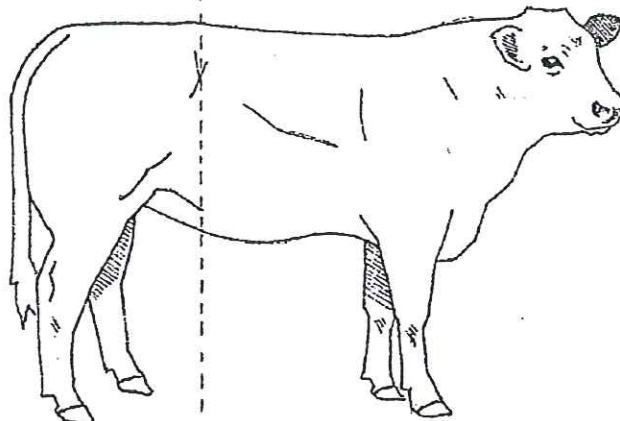
**Animal caractérisé
par un bassin court**



**Animal bien proportionné
dans ses longueurs**



**Animal caractérisé
par un bassin long**



Développement squelettique

■ Longueur de bassin

Ce qu'on veut décrire:

- La longueur entre la pointe de la hanche et la pointe de fesse (ischion).

Pourquoi?

- C'est un indicateur de l'aptitude au vèlage, et cela traduit la longueur de l'arrière-main, en particulier l'importance du rumsteck.

Ce qu'on regarde

- La distance entre les 2 verticales qui "passent" respectivement par la pointe de hanche et par la pointe de fesse.

Comment on regarde?

- De profil.

Des repères pour affecter la note

- Quand la longueur du bassin est **proportionnée** avec la longueur du dessus, on lui attribue la même note qu'à cette dernière.

(Cf. Figures 14).

- Dans les autres cas, on se réfère à l'**inclinaison du bassin** :

- Un bassin **incliné** est souvent **plutôt court** ; si c'est le cas, il reçoit la note attribuée à la longueur de dessus diminuée de 1 point, voire 2.
- Un bassin **plat** (ou droit) est souvent **plutôt long** ; si c'est le cas il reçoit la note de longueur du dessus augmentée de 1 point, voire 2.

Relations avec d'autres notes

- Longueur du dessus (Très rarement plus de 2 points d'écart entre les notes de ces deux longueurs).

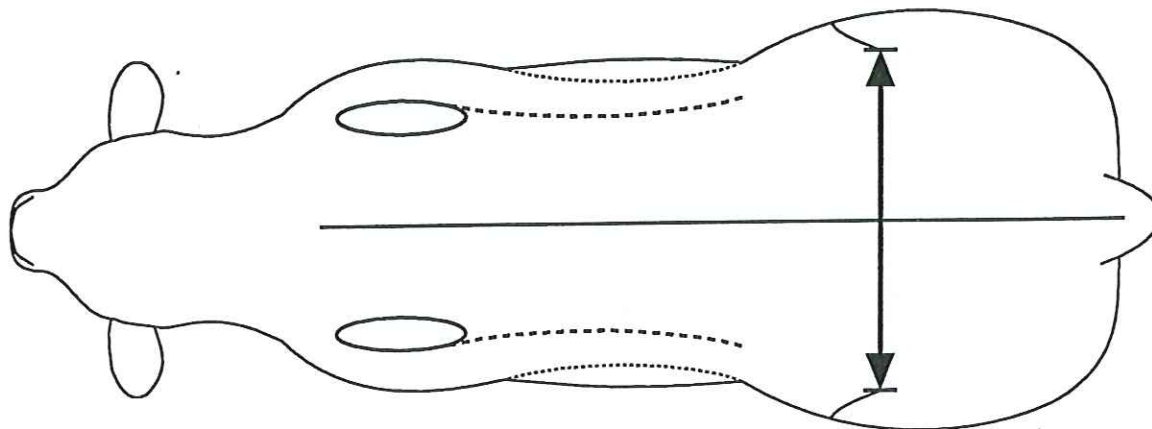
Les risques d'erreurs

- Chez le jeune, les pointes de hanche et de fesse ne sont pas toujours faciles à localiser.
- Faire la part entre la longueur du bassin et l'arrondi de culotte. Ce dernier quand il est développé peut faire surestimer la longueur du bassin.

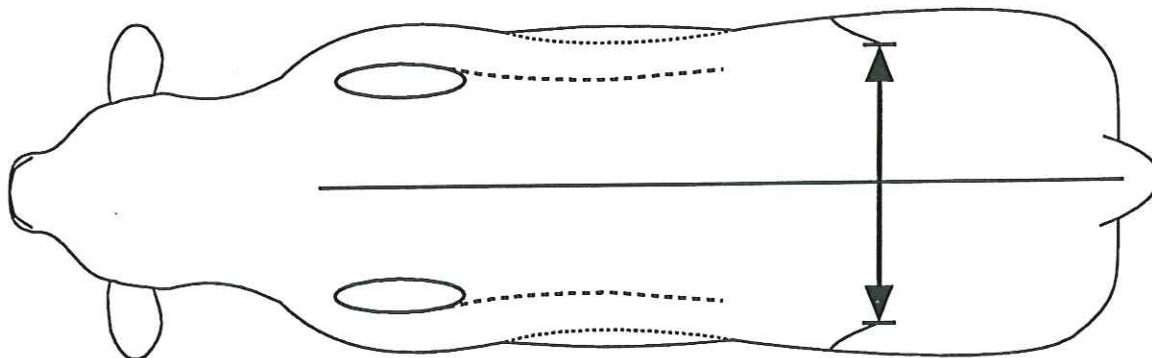
Remarque

- Un bassin jugé nettement "long" ou "court" peut justifier une révision de + 1 point de la note de longueur du dessus initialement affectée, de façon à ce que la somme des deux notes de longueur traduisent bien la longueur "totale" de l'animal telle qu'elle est appréciée.

Figures 15 : Hanches de bovins vues de dessus



Animal nettement plus large aux hanches qu'à l'avant (dos et dessus d'épaule)



Animal régulier dans ses largeurs

■ Largeur aux hanches

Ce qu'on veut décrire

- L'écart entre les pointes des hanches.

Pourquoi

- Pour estimer la largeur du bassin, ce qui permet notamment d'apprécier le "volume" d'un animal dont on a déjà évalué la hauteur et la longueur.

Ce qu'on regarde

- La distance entre les deux pointes de hanche, en référence à la largeur aux trochanters.

Comment on regarde

- De derrière.

Quand on localise mal les pointes de hanche, se placer sur le côté de l'animal pour les repérer.

Des repères pour affecter la note

On note la largeur aux hanches (LAH) en référence à la largeur aux trochanters (LAT). Il faut apprécier la régularité (ou l'irrégularité) de l'animal dans ses largeurs de l'avant à l'arrière : au niveau des épaules, du dos, des hanches et des trochanters (Cf. Figures 15).

Selon les cas, on affecte la note suivante :

- Quand la largeur aux hanches est dans la continuité de la largeur aux trochanters, la note de la largeur aux hanches est identique à celle déjà attribuée à la largeur aux trochanters.
- Si la largeur aux hanches est inférieure à la largeur aux trochanters, sa note correspondra à la note de la largeur aux trochanters, moins 1 ou 2 points.
- Dans le cas contraire, quand le veau est plus large aux hanches qu'au niveau des trochanters, la note de la largeur aux hanches dépasse de 1, 2, voire 3 points, la note attribuée à la largeur aux trochanters.

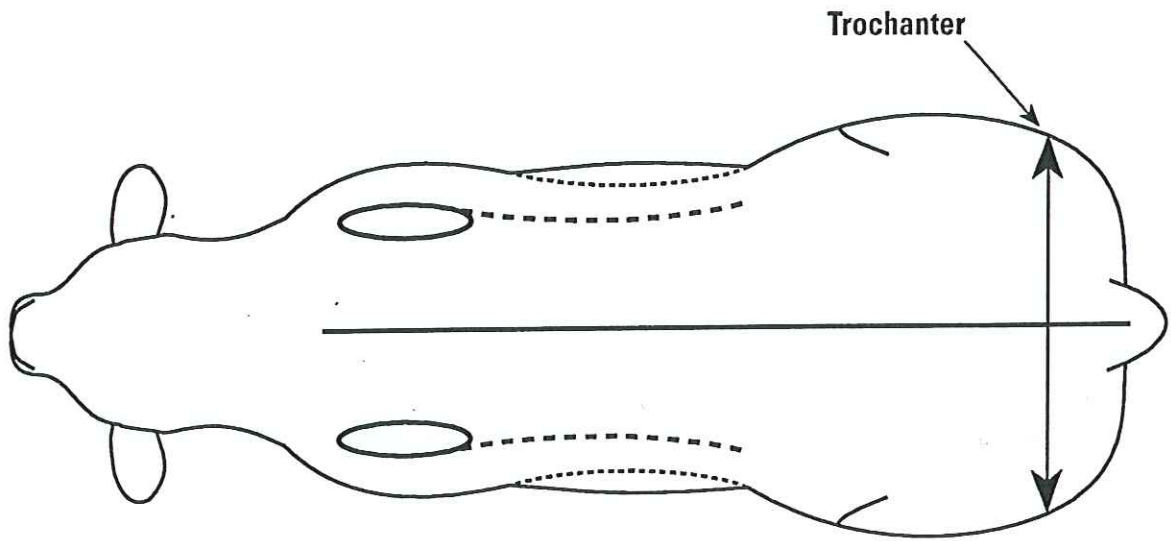
Relations avec d'autres notes

Bien sûr avec la largeur aux trochanters qui sert de référence pour la notation de la largeur aux hanches. De ce fait il y a aussi un lien avec le dessus d'épaule puisque la largeur aux trochanters est elle même appréciée en comparaison avec la largeur aux épaules.

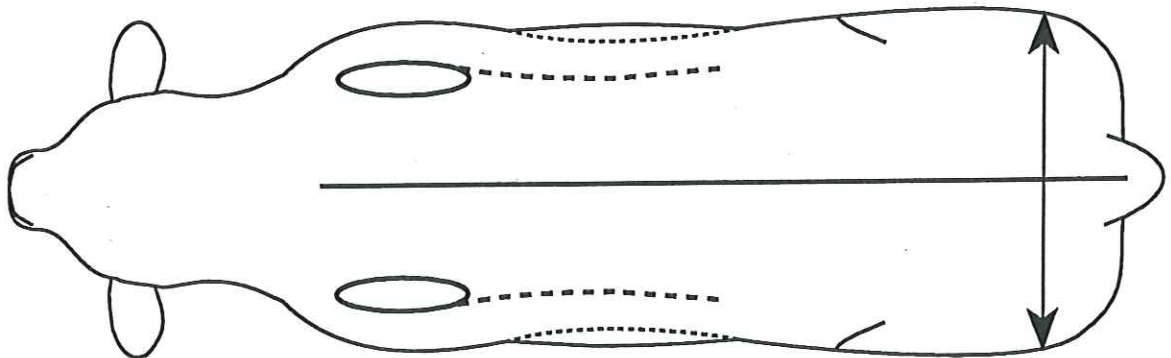
Les risques d'erreur

C'est un poste assez facile à noter, à condition de bien situer la pointe de hanche. Chez les jeunes de 6-10 mois, elle n'est pas toujours bien visible, surtout lorsqu'ils ont de la viande et qu'elle est "noyée". Il ne faut pas confondre la pointe de la hanche avec l'ilet, ou même le trochanter. Dans la mesure du possible, il est préférable de toucher la hanche de l'animal pour bien en localiser la pointe.

Figures 22 : Définition et illustrations



Animal nettement plus large aux trochanters qu'à l'avant (dos et dessus l'épaule)



Animal régulier dans ses largeurs

■ Largeur aux trochanters

Ce qu'on veut décrire

Une des composantes du développement de l'arrière main, avec la largeur aux hanches et la largeur de culotte.

Pourquoi ?

Elle permet d'estimer l'importance de la masse musculaire de l'arrière main avec la largeur aux hanches et la longueur du bassin.

Ce qu'on regarde

L'écart entre les deux pointes des trochanters, sans faire abstraction de l'épaisseur de viande.

Comment on regarde

De derrière.

Des repères pour affecter la note

On note la largeur aux trochanters (LAT) en référence au dessus d'épaule (DEE). Il faut apprécier la régularité (ou l'irrégularité) de l'animal dans ses largeurs de l'avant à l'arrière : au niveau des épaules, du dos, des hanches et des trochanters (Cf. Figures 22).

Selon les cas, on affecte la note suivante :

- **Quand la largeur aux trochanters est dans la continuité de celle de l'avant au niveau du dessus d'épaule, la note de la largeur aux trochanters est identique à celle déjà attribuée au dessus d'épaule.**
- **Si la largeur aux trochanters est moindre qu'à l'avant, sa note correspondra à la note du dessus d'épaule, moins 1 ou 2 points.**
- **Dans le cas contraire, quand le veau est plus large aux trochanters qu'au niveau des épaules, la note de la largeur aux trochanters dépasse de 1, 2, ... voire 3 points la note attribuée au dessus d'épaule.**

Les relations avec d'autres postes

- Avec le dessus d'épaule (DEE), qui sert de repère de notation à la largeur aux trochanters (LAT) comme on vient de le voir.
- Avec la largeur aux hanches (LAH) et la largeur de culotte (LAC) qui sont notées à partir de la largeur aux trochanters (LAT), en constatant la régularité entre le dessus d'épaule, la largeur du dos, la largeur aux hanches et la largeur aux trochanters.

Les risques d'erreurs

Poste facile à évaluer une fois qu'on a noté le dessus d'épaule qui mérite donc toute l'attention.

■ Développement

Ce qu'on veut décrire

- La **taille de l'animal**.

Ce qu'on regarde

- La **hauteur au garrot**,
- puis la longueur des canons antérieurs, en tenant compte de l'âge.

Comment on regarde ?

- De profil, en se plaçant autant que possible sur le même plan que l'animal.

Des repères pour affecter la note

- Le **pointeur doit utiliser sa propre taille** comme premier repère pour estimer celle du veau.
- La hauteur au garrot d'un animal est jugée par rapport à une référence correspondant à sa **race**, son **âge** et dans une moindre mesure son sexe.
- Pour les animaux "**extrêmes**" (Petits, note < 3 ; Grands, note > 8), la hauteur au garrot suffit à noter le développement.
- Pour les autres (les "**moyens**"), il faut s'interroger sur le stade de développement constaté par rapport à l'âge effectif. Pour les veaux jugés "**précoces**" ou "**tardifs**", la note de développement "**apparente**" (hauteur observée) sera alors réévaluée. Pour apprécier la maturité du veau, il faut regarder :
 - le **fanon**, et le **collier** chez le mâle ; le développement du premier et la présence du second indique un stade avancé de développement (- 1 ou 2 points)
 - la **longueur de l'os des canons** avant par rapport à la taille de l'animal ; quand le canon paraît long, il indique un potentiel de développement à exprimer (+ 1 ou 2 points).

Relations avec d'autres notes

- C'est le premier poste à noter du développement squelettique.

Les risques d'erreurs

- Les **effets d'optique** : niveau d'observation du pointeur par rapport à l'animal (pré en pente ou marche à l'étable,..), perspective (présence ou non d'arrière plan derrière l'animal : un buisson ou l'horizon,..), le lieu d'observation (à l'intérieur, plafonds bas,.. ou à l'extérieur), le "**socle**" de l'animal (pattes enfoncées dans la boue, le fumier ou l'herbe haute,..).
- Les veaux "**profonds de poitrine**" apparaissent plus bas qu'ils ne le sont en réalité, et inversement pour les veaux "**soulevés**" dont on aurait tendance à surestimer le développement.
- La présence d'autres animaux à proximité ne doit pas influencer le pointeur (rappel fondamental : le pointage n'est pas un jugement intra-élevage).

Remarque

- Attention, **ce poste compte double** dans le développement squelettique.
- Il est indispensable de bien connaître ses repères sur les gabarits des veaux aux divers âges.