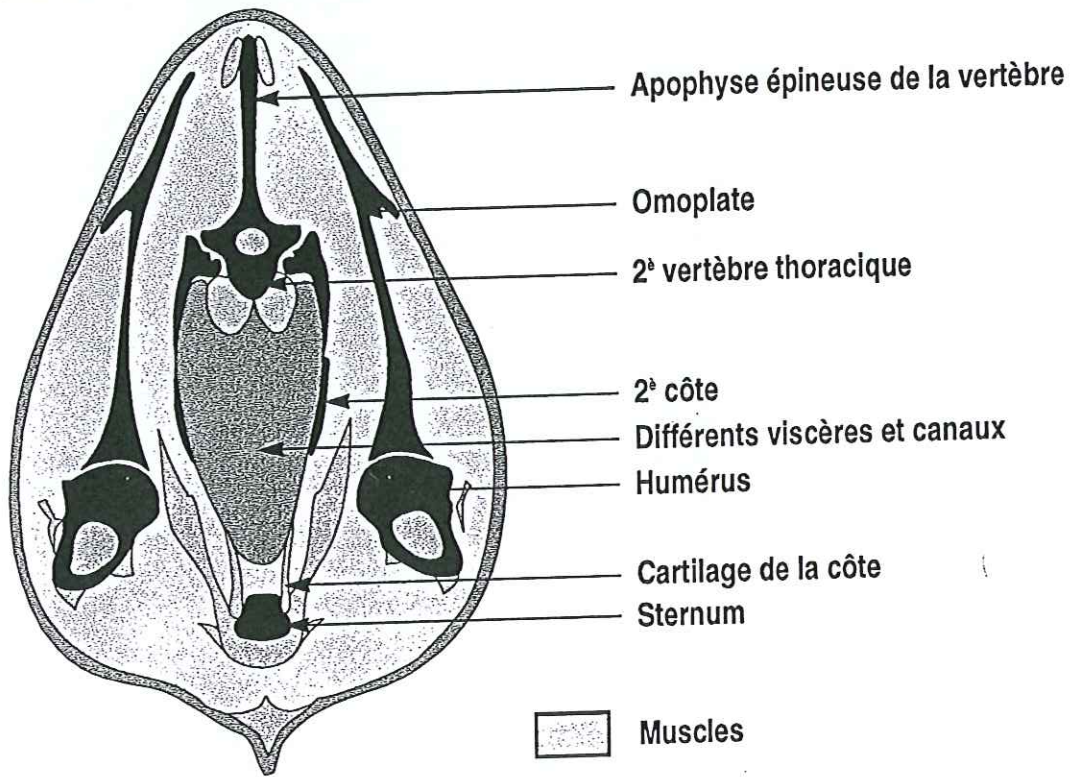


2

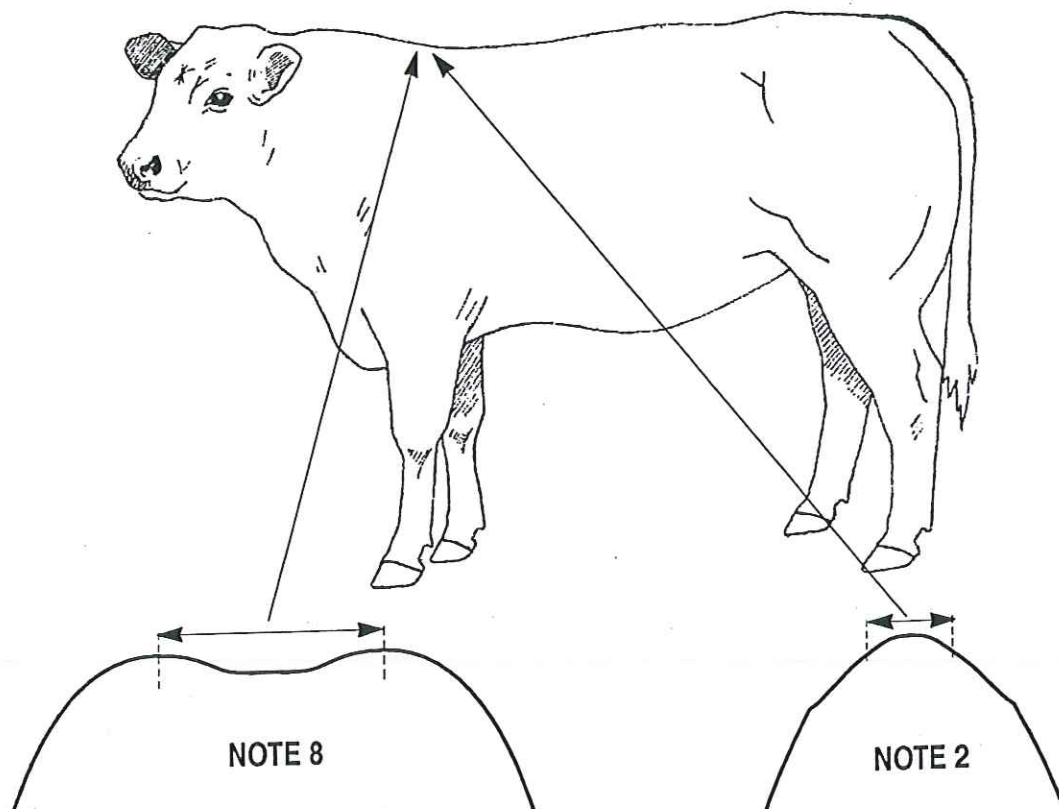
Approche Poste par Poste

**Cas des développements
musculaire**

Figures 5: Section transversale du thorax de bovin au niveau des membres antérieurs (2^e vertèbre thoracique). D'après P. Popesko, 1978.



Figures 6: Coupes schématiques de dessus d'épaule et notes correspondantes.



■ Dessus d'épaule

Ce qu'on veut décrire

- L'importance de la **masse musculaire entre les omoplates**.

Pourquoi ?

- Les membres avant ne sont pas reliés au squelette par des ancrages osseux, mais par des ancrages musculaires. Plus les omoplates sont écartées, plus il y a de la viande ("**basses côtes**"), et réciproquement (voir coupe anatomique en Figure 5).

Ce qu'on regarde

- L'**écartement** entre les omoplates.

Comment on regarde ?

- Quand on peut observer l'animal en surplomb(*), de préférence de derrière, on peut mieux apprécier "l'éclatement" des omoplates.

Des repères pour affecter la note

On regarde l'écartement entre les omoplates. Selon l'importance de l'écartement, on affecte la note suivante :

- **2** : lorsque les omoplates se touchent (écartement nul), le garrot est tranchant et étroit. C'est le "dos de carpe", voir Coupe en Figures 6.
- **5** : lorsque l'écartement entre les omoplates est moyen.
- **8** : lorsque les omoplates sont très écartées (épaules éclatées), voir Coupe en Figures 6.

Chacun de ces niveaux peut être modulé de plus ou moins 1 point, en fonction de l'importance de l'écartement constaté entre les omoplates. La note 10 est assez rare.

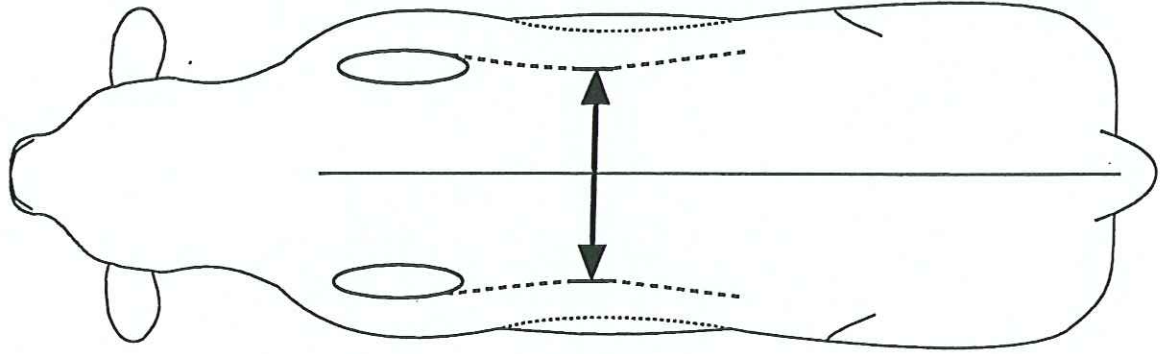
Les risques d'erreurs

Le dessus d'épaule est un poste plutôt facile à apprécier. Attention toutefois :

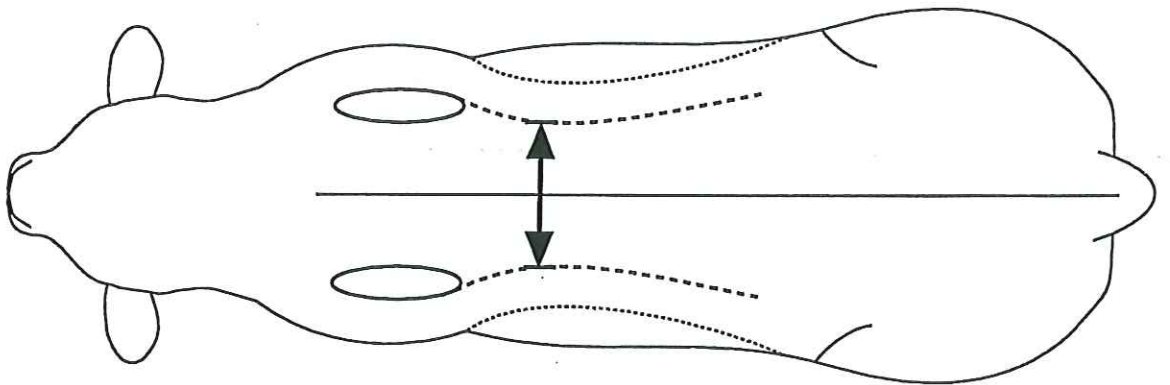
- à ne pas confondre l'écartement du dessus d'épaule (haut de l'omoplate), ce qu'on évalue, avec la largeur au niveau des pointes d'épaule.
- à la présence de **poils** qui peut gêner la vision du dessus d'épaule.
- à la **tête baissée** qui empêche de bien apprécier le dessus d'épaule.

(*) Rappel : de façon générale, il est recommandé au pointeur de se placer dans le même plan que le bovin pour observer et noter les différents postes.

Figures 7 : Dos de bovin vu de dessus



Dos large en continu du dessus d'épaule



Dos "coupé", plus étroit que le dessus d'épaule

■ Largeur du dos

Ce qu'on veut décrire

- L'importance des muscles du dos juste derrière les omoplates, soit le milieu de train de côtes.

Pourquoi ?

Ces muscles correspondent à des morceaux de viande de première catégorie : "entrecôtes 1ère" et "dessus de côtes".

Ce qu'on regarde

- La largeur du dos est notée **en fonction du dessus d'épaule**. On observe s'il y a continuité, ou pas, entre ces deux postes.
(Chez un animal "en état", les deux lignes latérales qui délimitent les épaules et le dos sont quasiment parallèles).

Comment on regarde ?

- Si possible en surplomb (comme pour le "dessus d'épaule").

Des repères pour affecter la note

- Quand il y a **continuité** dans les largeurs du dos et de dessus d'épaule, la note attribuée à la largeur du dos est identique à celle du dessus d'épaule (Cf. Figures 7).
- Quand l'animal est nettement plus **étroit au niveau du dos** (on dit aussi "serré", ou "coupé" derrière les épaules), on **diminue la note** de 1 point et de -2 points quand il est "très serré" (Cf. Figures 7).
- Parfois, la **largeur du dos** est **supérieure** à celle du dessus d'épaule, on lui affecte alors une **note majorée** de 1 point.

Relations avec d'autres postes

- Dessus d'épaule (Cf. ce qui précède).

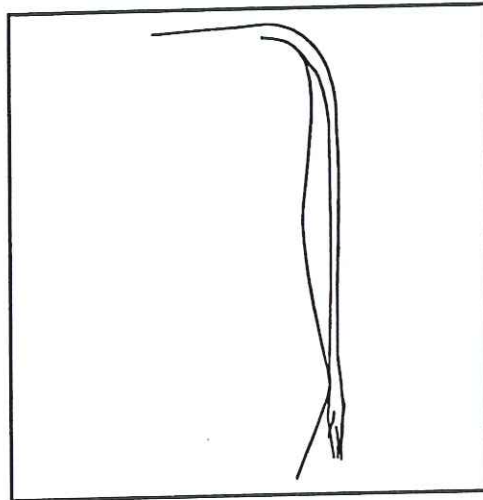
Les risques d'erreurs

- Ne pas confondre largeur du dos et épaisseur du dos.

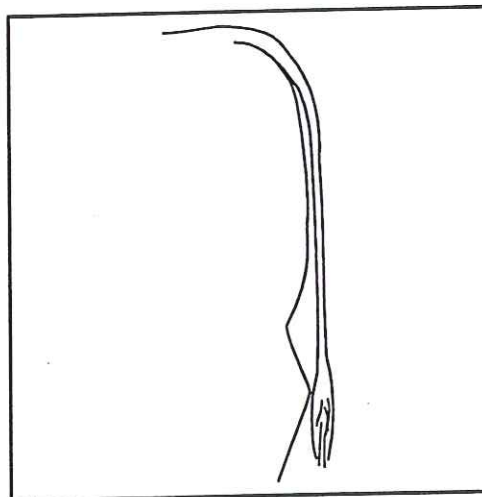
Remarque

- Un dos large s'accompagne souvent de côtes bien arrondies.

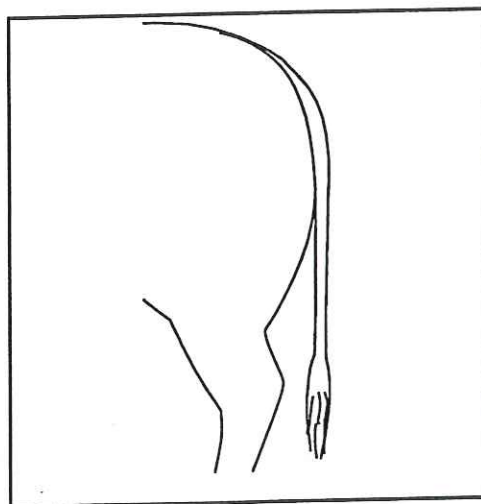
Figures 8 : Différents profils d'arrière-main de bovins



NOTE 2



NOTE 5



NOTE 8

■ Arrondi de culotte

Ce qu'on veut décrire

- La forme de la cuisse.

Pourquoi ?

- Ce poste participe à l'évaluation de la **masse musculaire de l'arrière-main**. Les morceaux de viande concernés sont la "semelle" (gîte noix, rond de gîte) et une partie de l'aiguillette de rumsteck. Le volume de la culotte est apprécié par son arrondi, sa largeur et sa longueur.

Ce qu'on regarde et comment on regarde

- **De profil**, on se repère par rapport à la droite entre la pointe de fesse et la pointe du jarret qui, sur un animal normalement constitué, est perpendiculaire au sol. On juge alors ce qui "dépassé" (profil convexe) ou ce qui "rentre" (profil concave) de la culotte.

Des repères pour affecter la note

Selon la forme du profil observé, on affecte la note suivante :

- 2 : pour un profil concave.
- 5 : pour un profil rectiligne.
- 8 : pour un profil convexe.

Chacun de ces niveaux peut être modulé de plus ou moins 1 point, en fonction de l'importance observée de la courbure du profil de la culotte. Dans le cas du profil très convexe du parfait culard, l'arrondi de culotte est noté 10.

Les risques d'erreurs

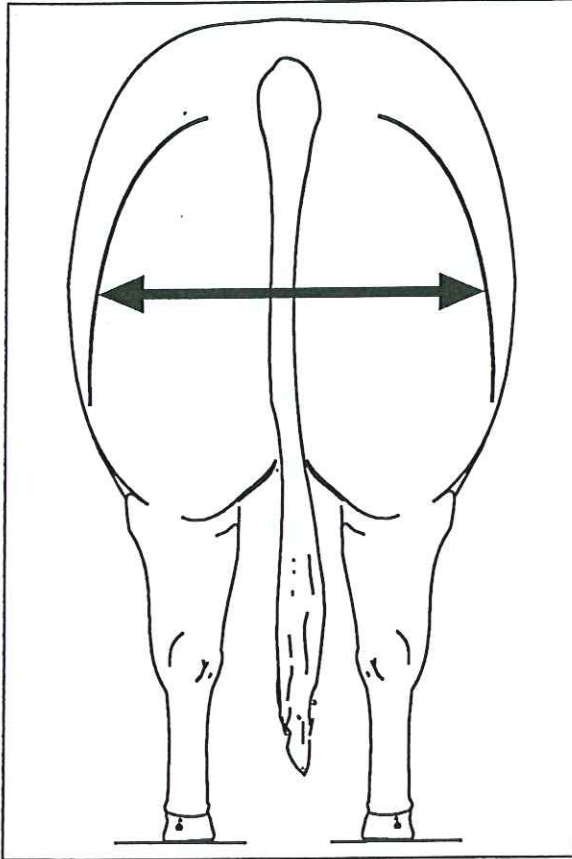
- L'arrondi de culotte est plutôt facile à juger.
- Veiller toutefois à ne pas établir son jugement que sur l'arrondi de la partie supérieure de la culotte, au dessous de la queue. Une culotte doit être ronde de haut en bas.

Remarque

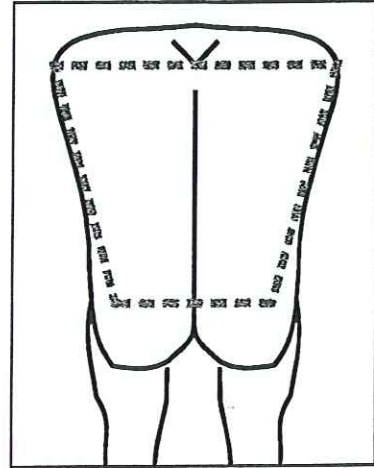
- Souvent, une forte inclinaison du bassin vers l'arrière favorise l'arrondi de culotte.

Figures 9 : Culotte vue de l'arrière

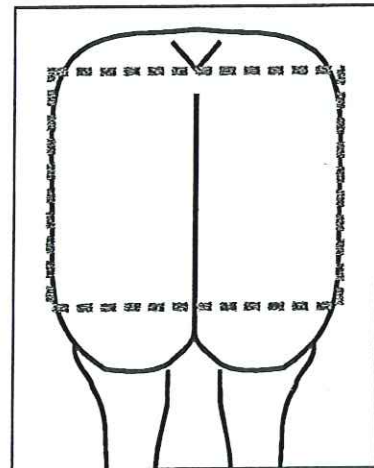
a) Où s'apprécie la largeur de la culotte ?



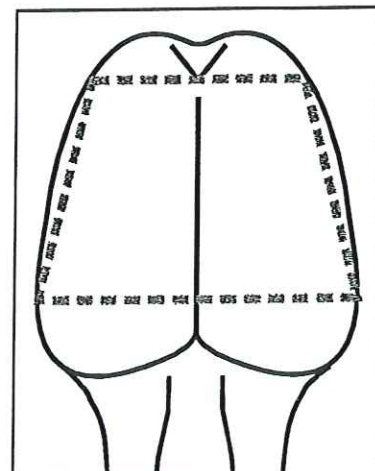
b) Culotte plus étroite que les trochanters



Culotte et trochanters de même largeur



Culotte plus large que les trochanters



■ Largeur de culotte

Ce qu'on veut décrire

- L'épaisseur de la masse musculaire de l'arrière main.

Pourquoi ?

- Ce poste participe, avec l'arrondi de culotte, à l'évaluation de la viande de l'arrière-main, en particulier de la "semelle" (gîte noix et rond de gîte).

Ce qu'on regarde

- La **distance qui**, vue de derrière l'animal, **sépare généralement les deux sillons de chacune des cuisses**, à mi-hauteur de la culotte, entre le trochanter et le bas de la musculature de la cuisse (cf. Figure 9a).
- La largeur de culotte est appréciée avec la **largeur aux hanches** et aux trochanters. En fait, on juge d'un même coup d'œil la forme globale de l'arrière (assimilable à un cube pour animal régulier dont la pointe des hanches, le trochanter et l'extrémité de la culotte sont alignés).

Des repères pour affecter la note

- Quand il y a **continuité** dans les largeurs des trochanters et de la culotte, la note attribuée à la largeur de culotte est identique à celle de largeur des trochanters.
- Quand l'animal est nettement plus **étroit au niveau de la culotte**, on **diminue la note** de 1 point ou de - 2 points.
- Parfois, la **culotte est plus large** que les trochanters au niveau des hanches, on affecte alors à la largeur de culotte une **note majorée** de 1 ou 2 points, voire 3.
(Cf. illustrations de ces trois situations en Figures 9b).

Relations avec d'autres postes

- Largeur aux hanches (voir ce qui précède) et largeur aux trochanters.

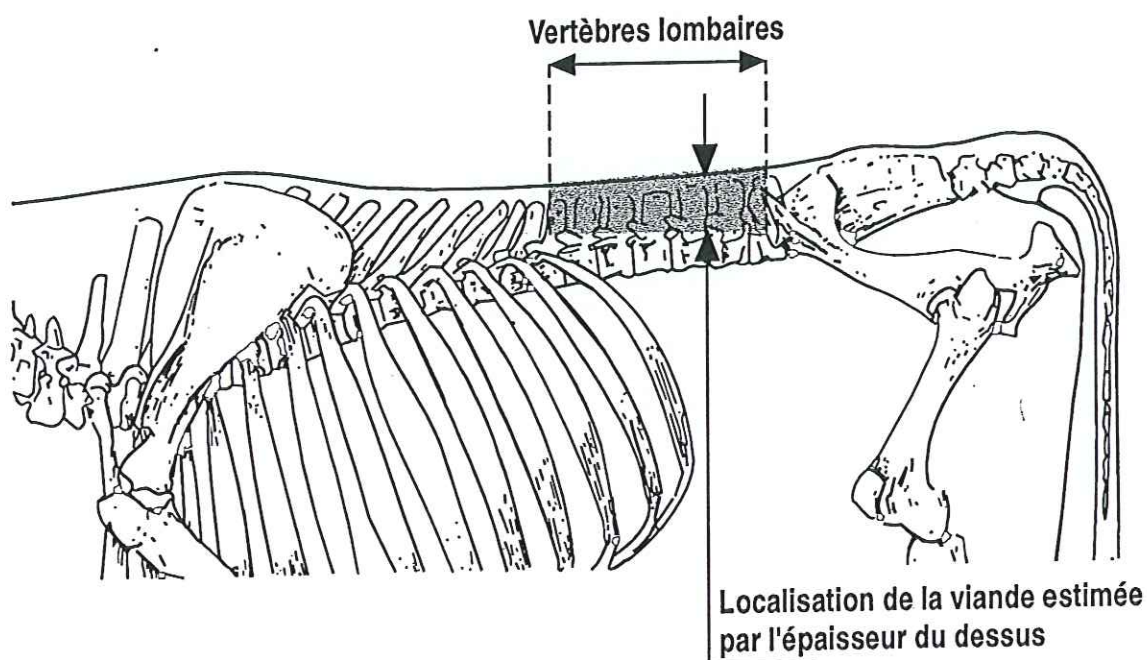
Les risques d'erreurs

- La largeur de culotte est un poste assez facile à apprécier.
- Parfois, la culotte vue de derrière est bien rebondie entre le trochanter et le point latéral extrême de la culotte où s'apprécie sa largeur : Attention à ne pas se laisser illusionner par ce "bombement" qui ne correspond pas à la largeur de culotte.

Remarque

- L'écartement des membres arrière est proportionnel à la largeur de la culotte. Des membres très "ouverts" correspondent à une culotte large, et inversement des membres arrière très "serrés" à une culotte étroite.
- Le galbe de l'intérieur de la cuisse, qui correspond à la "tranche" (ou "tende de tranche") indique, quand il est bien marqué, une culotte épaisse, le plus souvent large (l'animal est alors également peu "fendu").

Figures 10 : Situation de la viande de "dessus" dont on apprécie l'épaisseur



Développement musculaire

■ Épaisseur du dessus

Ce qu'on veut décrire

- L'épaisseur de la masse sur les apophyses transversales des vertèbres lombaires (en avant des hanches) (Cf Figures 10).

Pourquoi ?

Cela correspond à des morceaux de viande nobles, l'ailoyau (dont le faux-filet,...).

Ce qu'on regarde

- Le plan des reins (*).

Comment on regarde

- De profil (surtout pas de face ou de derrière).

Des repères pour affecter la note

On dispose de 2 repères :

- l'apophyse épineuse,
- le dessus des reins,

qui, selon l'importance de viande, se présentent différemment.

En fonction des observations faites sur ces 2 critères, on affecte la note suivante:

- 2 : lorsque l'apophyse épineuse est saillante, qu'elle présente l'allure d'un "V renversé", ce qui traduit l'absence de viande.
- 5 : lorsque l'apophyse épineuse n'est ni saillante, ni en "creux" et que le dessus des reins est légèrement arrondi.
- 8 : lorsque l'apophyse épineuse forme un léger sillon (apophyse en "gouttière"), et que le dessus des reins est arrondi, ce qui traduit un important développement en viande.

Chacun de ces niveaux peut être modulé de plus ou moins 1 point, en fonction de l'importance marquée par chacun de ces 2 critères. Lorsque l'animal présente un maximum de viande, la note s'élève à 10.

Les risques d'erreurs

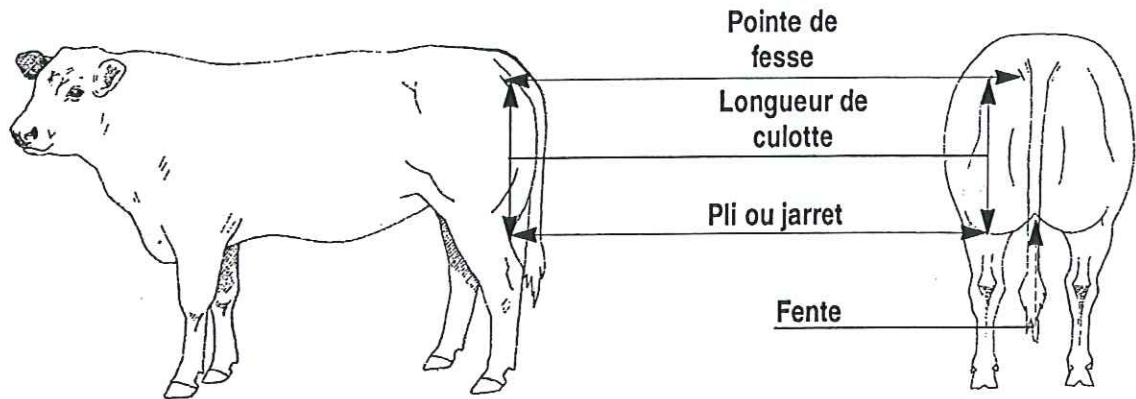
- Chez les veaux "coupés" avant les hanches : attention à ne pas trop pénaliser l'épaisseur du dessus qui peut apparaître plus médiocre qu'elle ne l'est en réalité.
- L'épaisseur du dessus est un poste assez difficile à apprécier.

Remarques

- L'épaisseur du dessus compte double dans le développement musculaire.
- En général, un veau très large aux hanches présente une épaisseur du dessus plutôt faible.
- Quand la masse musculaire qui repose sur les apophyses transversales est fuyante, ou qu'il y a pas ou peu de viande au creux du flanc, le "dessus" est généralement peu épais.
- Sur les animaux qui n'ont pas trop d'état, l'épaisseur du dessus est plus difficile à voir.

(*) Quand les conditions de pointage le permettent, la confirmation du jugement de l'épaisseur peut être faite par manquement : en introduisant franchement le pouce dans le flanc, la main couvrant le rein.

Figures 23 : Longueur de culotte : descriptions et cas de figures rencontrés



<p>Commentaires :</p> <ul style="list-style-type: none"> • Bassin peu incliné • Culotte descendue <p>Animal peu fendu Note 8</p> <p>Animal fendu Note 6</p>	<p>Commentaires :</p> <ul style="list-style-type: none"> • Bassin incliné • Culotte descendue <p>Animal peu fendu Note 6</p> <p>Animal fendu Note 4</p>
<p>Commentaires :</p> <ul style="list-style-type: none"> • Bassin incliné • Culotte peu descendue <p>Animal peu fendu Note 4</p> <p>Animal fendu Note 2</p>	<p>Commentaires :</p> <ul style="list-style-type: none"> • Bassin peu incliné • Culotte peu descendue <p>Animal peu fendu Note 6</p> <p>Animal fendu Note 4</p>

■ Longueur de culotte

Ce qu'on veut décrire

Une des composantes du développement musculaire de l'arrière main avec l'arrondi et la largeur de culotte.

Pourquoi ?

Cela permet d'évaluer l'importance de la masse musculaire de l'arrière main.

Ce qu'on regarde

La longueur globale de la culotte, démarrant à la pointe de la fesse et finissant au pli du jarret.

Comment on regarde

De profil et de derrière.

Des repères pour affecter la note

On dispose de 3 repères pour évaluer la longueur de culotte :

- **L'inclinaison du bassin** : elle détermine la hauteur du point de départ de la culotte. Moins le bassin est incliné, plus la culotte démarre haut, ce qui permet d'accroître la longueur globale de la culotte par action sur sa partie supérieure. L'inclinaison est appréciée de profil.

- **La descente de culotte** : niveau auquel s'arrête la culotte. Plus la culotte est descendue, plus la longueur globale de culotte est accrue par action sur sa partie inférieure. La descente est appréciée de profil, par l'évaluation de la distance de la pointe au pli du jarret.

Pour une juste appréciation de la longueur de culotte, ces 2 éléments, hauteur d'amorce et descente de culotte, sont indissociables.

- **La fente** : qui illustre l'importance du développement musculaire dans le bas de la culotte et plus particulièrement au niveau interne des cuisses. L'observation de la fente vient en complément de l'appréciation de la longueur de culotte afin de nuancer la notation de ce poste. Elle se fait de derrière. Dans le cas d'animaux nettement fendus et à la culotte peu descendue la note peut chuter à 2, quelle que soit l'inclinaison du bassin. Dans le cas d'un bassin peu incliné et d'une culotte fortement descendue on met la note 10.

Les illustrations ci-contre, Figures 23 présentent les quatre grandes tendances de notation. Chacun de ces niveaux peut être modulé de plus ou moins 1 point, en fonction de l'importance de la longueur de culotte constatée par le pointeur.

Les risques d'erreurs

- Démarrer la culotte à la base de la queue alors qu'elle démarre à la pointe de fesse.

La note d'état

■ État

Ce qu'on veut décrire

- L'état d'engraissement.

Pourquoi ?

- Il précise les **conditions** dans lesquelles l'**animal a été pointé** (expression des conditions d'élevage : état nutritionnel, sanitaire,...). Au même titre que l'âge au pointage ou si le veau est déjà sevré ou non, ces informations permettent de mieux situer ensuite les notes attribuées aux postes pointés en particulier ceux du développement musculaire.

Ce qu'on regarde

- Quelques points susceptibles de laisser apparaître des **dépôts adipeux** sous-cutanés :
Les abords de l'**attache de queue** (cimier), et les **côtes** (et le pis chez les génisses).
- Le **poil**.

Comment on regarde ?

- Si l'animal est attaché, l'approche de visu sera complétée par une appréciation par **maniement** du cimier et du gras des côtes.

Des repères pour affecter la note

On observe les critères suivants :

- le degré d'apparence des côtes,
- le développement des masses adipeuses au niveau de l'attache de la queue (ou cimier),
- l'allure du poil,
- l'épaisseur de la peau.

Selon les observations faites sur ces 4 critères, on affecte la note suivante :

- **2** : lorsque les côtes sont très apparentes, qu'on observe une concavité autour de la queue, et un poil piqué (et souvent "gros ventre"), la peau pincée aux abords de la queue ne décolle pas de l'os, sur les côtes, elle "ne roule pas". L'animal est très maigre.
- **5** : lorsque les côtes sont légèrement apparentes, que le développement des masses adipeuses du cimier est modéré, le poil luisant, et la peau "pincée" décolle un peu.
- **8** : lorsque les côtes ne sont pas visibles, que les dépôts adipeux autour de la queue sont importants.

Chacun de ces niveaux peut être modulé de plus ou moins 1 point, en fonction de l'importance marquée de chacun de ces critères. Lorsque l'animal est vraiment très gras, la note s'élève à 10.

Relations avec d'autres notes

- Aucune, car ce poste doit être **apprécié indépendamment** des autres, et réciproquement. Il ne faut pas, par exemple, "rattraper" une note de largeur du dos ou d'épaisseur du dessus chez un animal maigre, sous prétexte qu'il pourrait "mettre plus de viande" s'il était en état.

Les risques d'erreurs

- L'état n'est pas facile à apprécier de visu. L'estimation par maniement est plus sûre, mais les conditions de pointage (au pré en particulier) ne permettent pas toujours d'approcher l'animal. Il est conseillé aux pointeurs débutants de s'initier à l'appréciation de la note d'état sur des animaux à l'attache, pour établir leurs propres repères entre ce qu'ils voient et ce qu'ils perçoivent "au toucher".

Remarques

- Le gras sous-cutané n'apparaît pas toujours de la même façon aux mêmes endroits chez tous les animaux. Selon la conformation, par exemple un veau large aux pointes de fesse ou à la culotte ronde "marque peu de gras" à l'attache de la queue, même s'il est très en état. Dans ce cas, le gras sous-cutané sera toutefois bien visible au niveau des côtes.
- Les "suiffards", mal conformés en viande et étroits aux ischions ont tendance à déposer beaucoup de gras à l'attache de queue (note élevée).

- **l'adjectif « suiffard » est à bannir du vocabulaire BLOND.**